

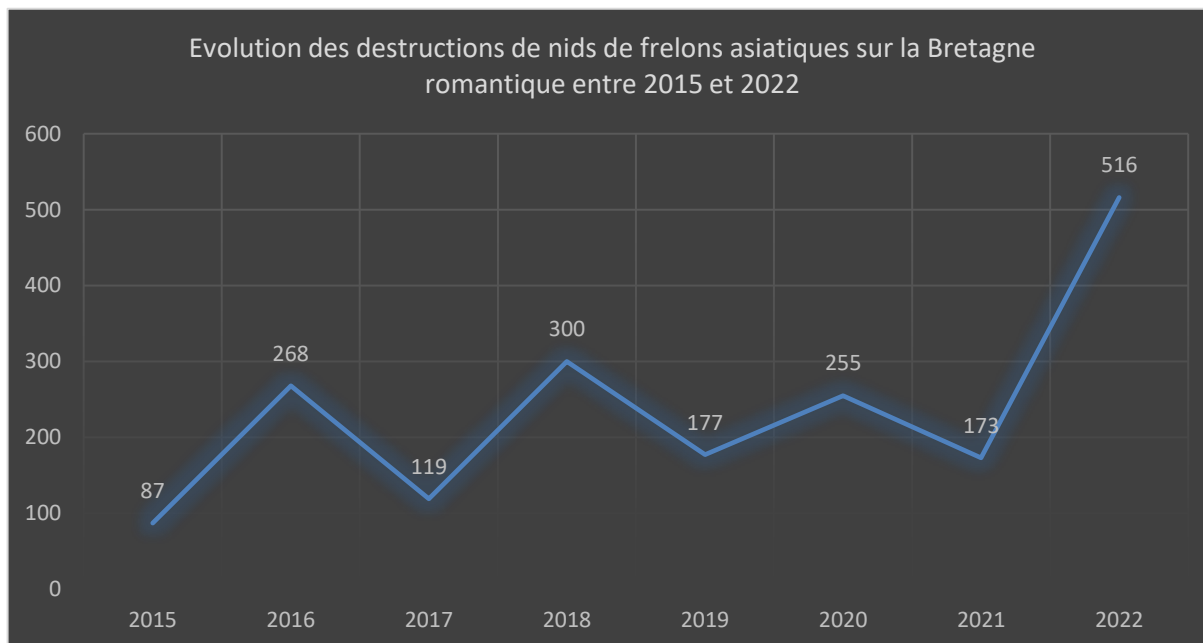
### SERVICE DE DESTRUCTIONS DES NIDS DE FRELONS ASIATIQUES

## BILAN QUALITATIF ET QUANTITATIF

### ANNEE 2022

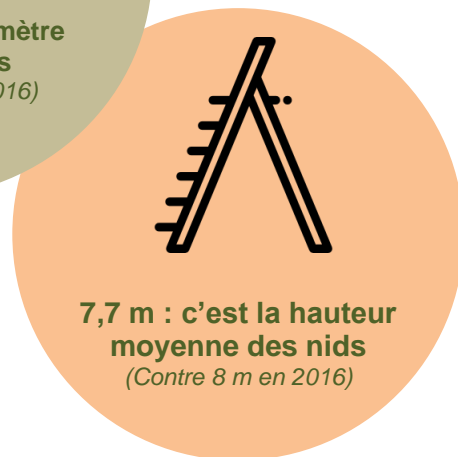
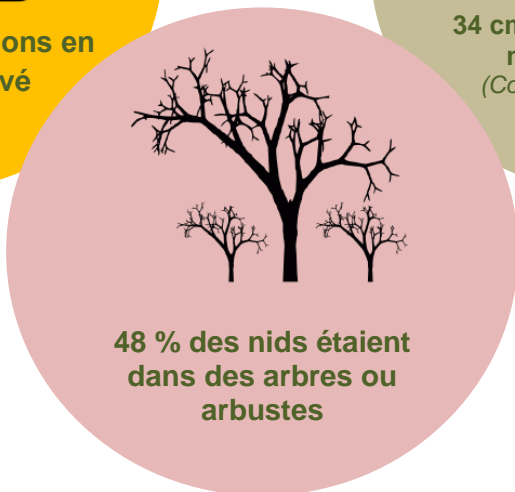
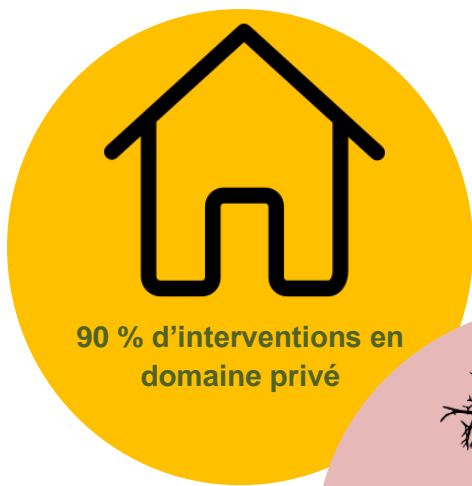
Sur l'année 2022, **516 destructions de nids** de frelons asiatiques ont été assurées du 6 mai au 23 novembre 2022. Malgré un démarrage plus tardif, la saison a été exceptionnellement et enregistre un triste record en nombre d'interventions.

D'année en année, l'évolution des nids apparaît difficilement prévisible et irrégulière. Les variations observées s'expliquent en partie par les conditions météorologiques : un hiver froid entre 2016 et 2017 expliquerait la baisse des interventions de 2017 (les reines survivent moins bien durant cette période), tandis que des saisons plutôt douces, avec de faibles amplitudes thermiques, favorisent un maintien de l'espèce (situation observée en 2018 et 2021).



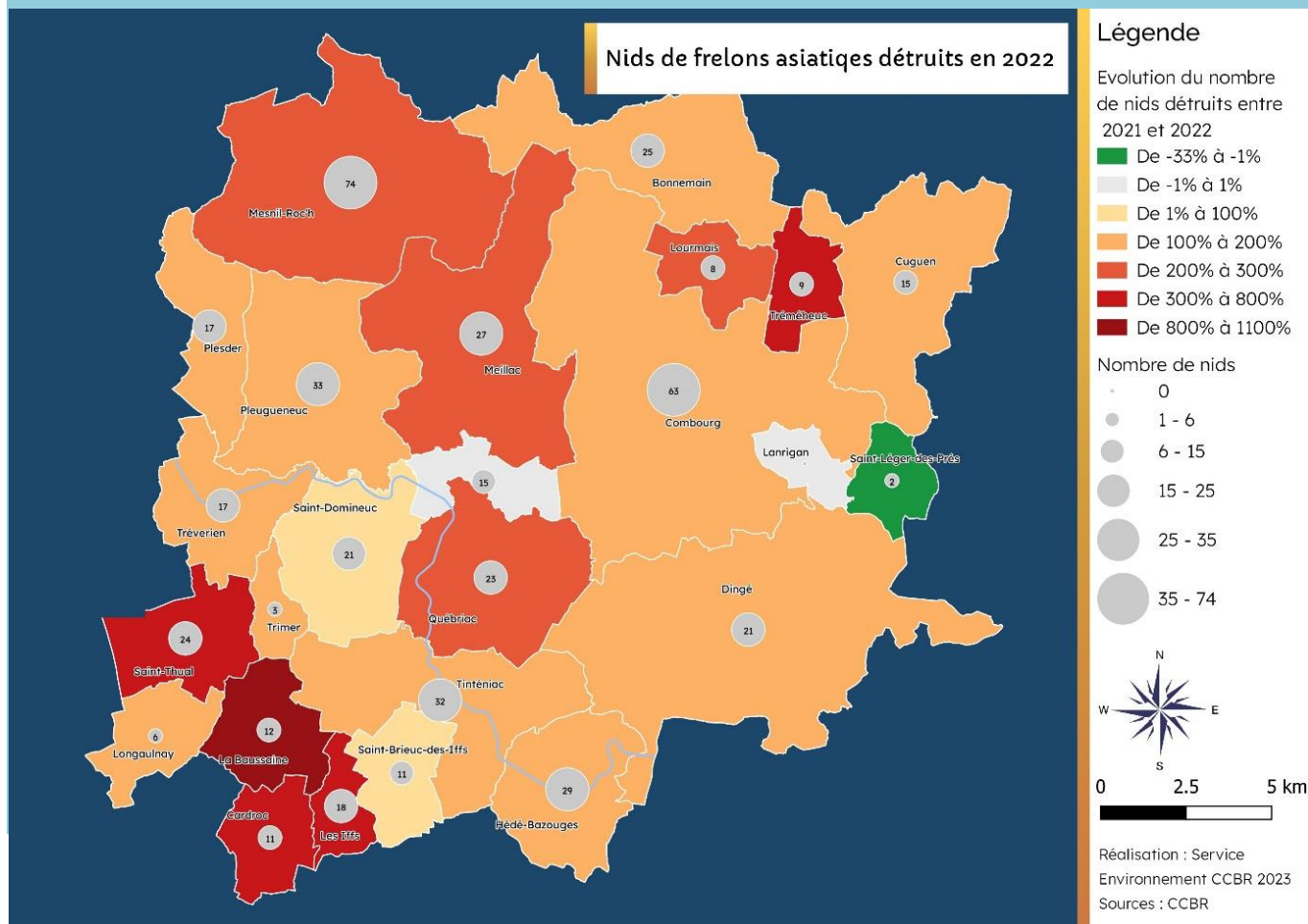
Néanmoins, **une progression globale des interventions est observée**. L'année 2023 devra être particulièrement suivie pour constater si les gelées de l'hiver 2022-2023 entraîneront des répercussions sur la survie des reines et l'implantation de nouvelles colonies.

Les interventions ont été effectuées à 90% chez les particuliers. Les nids se concentrent pour 46% d'entre eux dans des arbres, arbustes, haies... Les 54% restants dans des constructions type hangar, gouttière, porche... avec parfois des endroits insolites (abat-jour, coffre, enrouleur...) qui marquent le caractère opportuniste du frelon asiatique. Les nids sont généralement plus petits qu'au démarrage du service en 2016, et à 7,7m de hauteur en moyenne.

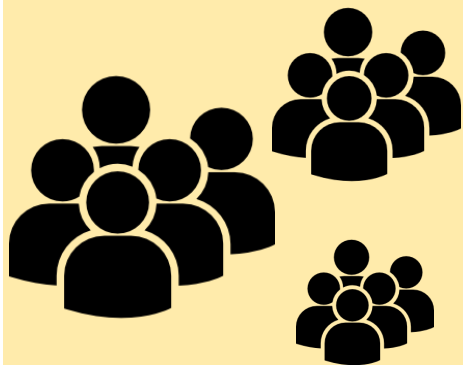


## Répartition géographique

Des interventions ont eu lieu sur 24 communes. Les disparités s'expliquent par la **taille des communes** et l'importance des **zones urbanisées** : les interventions sont en général importantes dans les centres urbanisés, recherchés par les frelons pour la chaleur et la nourriture. Les nids y sont souvent plus facilement repérables qu'en pleine campagne (feuillage dense masquant les nids) et plus inquiétants vis-à-vis de la proximité avec la population. Sur la majorité des communes, les interventions sont en hausse voire forte hausse.



## Répartition financière

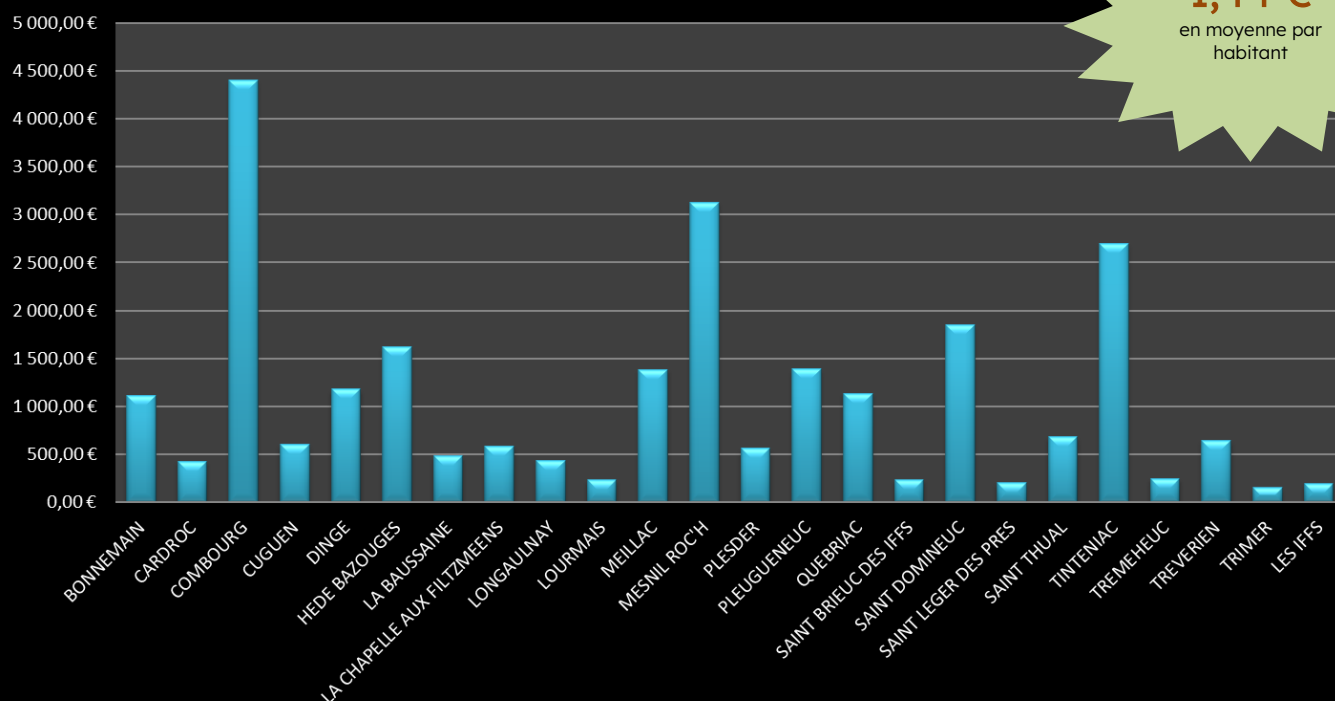


Le montant global des interventions assurées jusqu'à fin novembre 2022 s'élève à **51 246 €**.

Comme délibéré en conseil communautaire du 31/03/2016, la prise en charge financière des interventions est assurée à 50% par la Communauté de communes (soit 25 623 €) et à 50% par les communes (soit 25 623 €).

Le coût à la charge de chaque commune est **calculé en fonction du nombre d'habitants** et non du nombre de nids réellement détruits sur chaque commune. *Une convention, passée avec chaque commune, rappelle les modalités du service commun de lutte contre le frelon asiatique.*

### Montant 2022 à la charge des communes



**1,44 €**

en moyenne par habitant

## Contact FGDON

FGDON Ille et Vilaine  
BP 44226  
35342 LIFFRÉ CEDEX

Ligne téléphonique du standard : 02.99.23.57.91

Ligne spécifique frelon asiatique ouverte d'avril à décembre : **09.75.53.57.91**

Messagerie : <mailto:fgdon35@fgdon35.fr>

Site internet : <http://www.fgdon35.fr>